

Montagehandleiding
Dino, het andere schommelpaard



BOSCH

Beschrijving

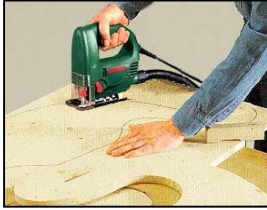
De dinosaurussen, al sinds mensenheugenis uitgestorven, vierten in de kinderkamer hun vrolijke comeback. Een wel heel fantasierijk exemplaar in zijn soort is Dino, de grappige schommeldino.

Met zijn schalkse blik nodigt hij de kinderen uit voor een ritje naar de mysterieuze wereld van de oerdieren. En voor de allerkleinsten, die nog wat onzeker op de schommel zitten, kunnen de glijvlakken worden losgeschroefd en vervangen door wielen.

Dan staat Dino stevig op zijn vier forse poten en kan hij aan het touw door de kinderkamer worden getrokken. Voor de volgende verjaardag is hij niet alleen een prachtig geschenk, maar natuurlijk ook de grote attractie!

Hoe u deze leuke schommeldino maakt, leert u in deze fotohandleiding. Alle lichaamsdelen, glijvlakken en wielen van Dino zijn gemaakt uit triplexplaten van grenen- of sparrenhout. De romp wordt uit vijf, de benen uit drie, de glijvlakken uit twee triplexlagen gemaakt. Kopieer eerst de contouren van de delen op de houten platen zoals geïllustreerd op het schaaldigram en zaag de elementen uit de materiaallijst op maat. Lijm de platen aan elkaar, rond vervolgens de kanten en schuur de vlakken.

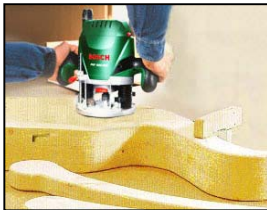
En het leukste houden we voor het laatst: het schommeldier verven en het een vriendelijk uitzicht geven.



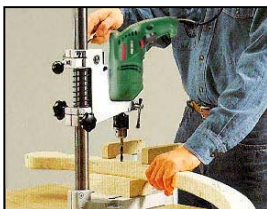
1. Alle delen van het dinolichaam heeft u meermaals nodig. Maak dus sjablonen. Daarvoor legt u op een triplexplaat een raster van 10 cm. Kopieer de contouren van de tekening en zaag de sjablonen uit. Die schikt u nu optimaal op de triplexplaten. Teken met een potlood de contouren van de sjablonen af. Met de decoupeerzaag en een speciaal zaagblad voor het zagen van bogen, zaagt u elk deel exact uit.



2. Breng de houtlijm op de vijf lagen van de rompdelen aan. Druk ze vervolgens krachtig samen met lijmschroeven en laat de lijm uitharden. Nu kunt u beginnen aan het fijne werk: Alle kanten worden met de bovenfrees en een staafrees afgerond. Hiervoor moet u een frees met kogellager gebruiken omdat die u exact langs de kanten leidt. Beweeg de bovenfrees altijd gelijkmatig en vlot om schroeiplekken op het hout te voorkomen.



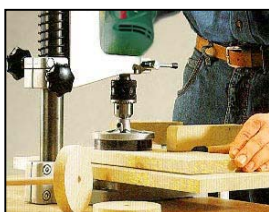
3. Om een perfect oppervlak te krijgen, verwijdert u oneffenheden in het materiaal en eventuele spaanders aan de kanten zorgvuldig met een plamuurmes. Daarna schuurt u met de excenterschuurmachine en grof schuurpapier alle oneffenheden van de snijkanten weg. Met steeds fijner papier schuurt u vervolgens alle oppervlakken. Een bijzonder hoogwaardig oppervlak verkrijgt u door het hout te behandelen met primer vóór de laatste schuurbeurt.



4. Een echte speelkameraad voor kinderen moet tegen een stootje kunnen. Daarom moeten de verbindingen van de houten delen - vooral van de steunplanken en glijvlakken - zo stabiel mogelijk zijn. Ideaal daarvoor zijn ingeboorde en verlijmdde pluggen. Om de boringen allemaal even diep te kunnen maken, moet u de diepteaanslag van de boorstander S7 correct instellen.



5. Indien u de dino alleen als schommeldier wilt gebruiken, kunt u de glijvlakken vast aan de poten lijmen en nog eens met schroeven vastzetten. Maar als u ook de wielen wilt kunnen gebruiken, gebruik dan geen lijm en opteer voor houten schroeven die u opnieuw kunt losschroeven. U kunt ook in de voeten inschroefmoeren boren waarin u M8-machineschroeven kunt draaien.



6. De wielen voor de poten kunt u mooi rond uitzagen met een fretzaag. De houten plaat voor de wielen moet u met behulp van bankschroeven stevig op een stuk resthout en op het werkoppervlak fixeren. Zo heeft u een veilige houvast en kunt u ook aan de onderkant van het werkstuk zuiver zagen.

Materiaallijst

pos.	aant.	benaming	afmetingen in mm	materiaal
1	5	lichaamsdelen	900 x 620 *)	triplex grenen
2	6	achterpoten	290 x 195 *)	18 mm dik
3	6	voerpoten	265 x 155 *)	
4	4	glijvlakken	1080 x 250 *)	
5	2	grondplaten	198 x 110	
6	4	aslager	110 x 35	
7	4	wielen	Ø 90	
8	2	steunplanken	198 x 110 **)	
9	1	zitplaat	200 x 160	
10	2	assen	240 lang	beukenhout Ø 10 mm
11	1	stang handgreep	290 lang	beukenhout Ø 20 mm
12	2	voetsteunen	150 lang	

zeskantschroeven M8 x 35 met borgschijfjes, inschroefmoeren DIN 7965, borgschijfjes voor M10, houten paspennen ø 8 x 40 mm of plugstang ø 8 mm, houtlijm

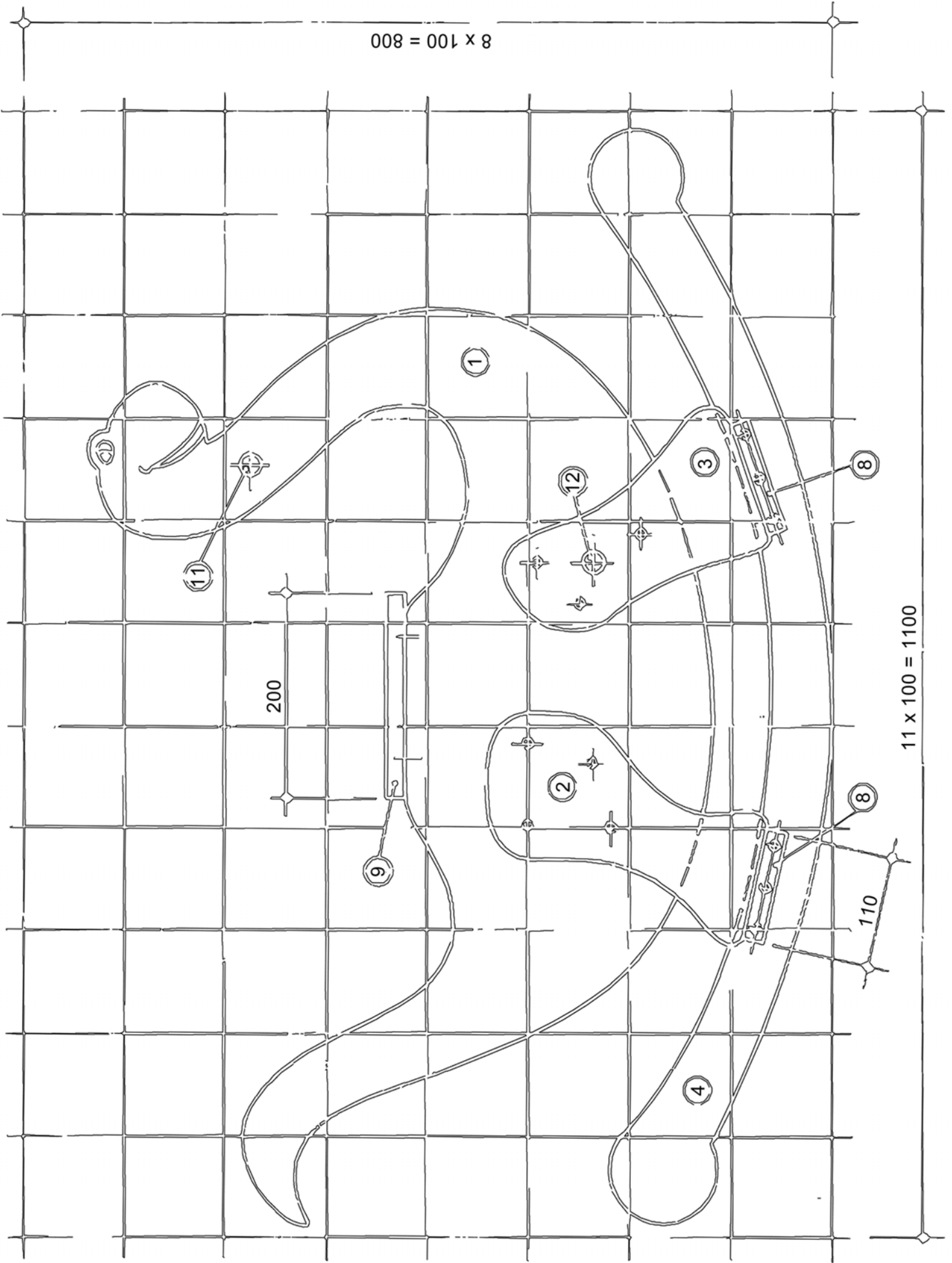
*) Basisafmetingen (zie schaaldigram)

**) De positie van de vier doorgaande gaten stemt overeen met die in Deel 5, de vier blinde gaten voor de paspennen zijn niet nodig bij de uitvoering met glijvlakken. In de plaats daarvan moet u telkens drie gaten boren in elke frontplaat

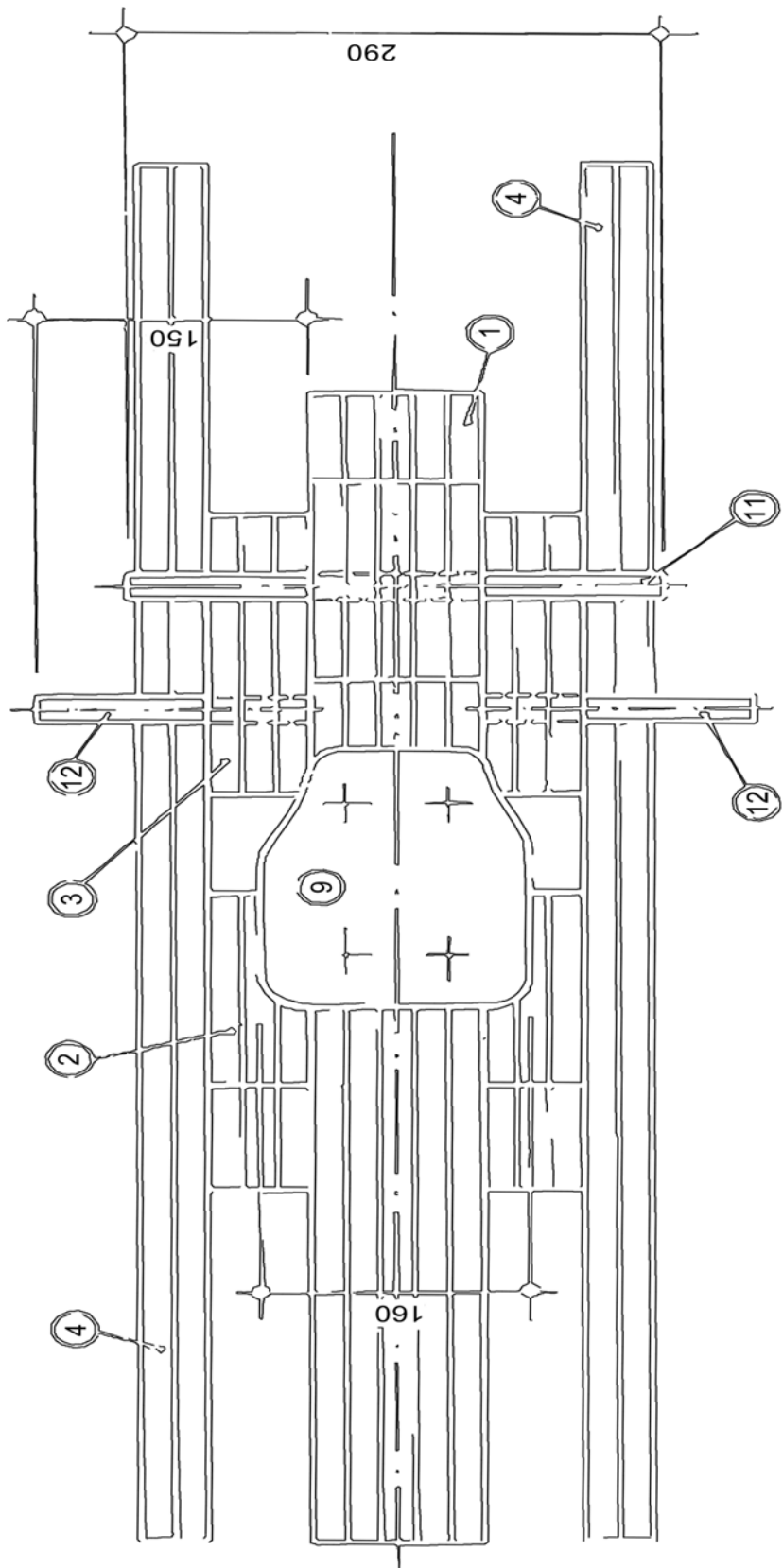
Niet-aansprakelijkheidsclausule

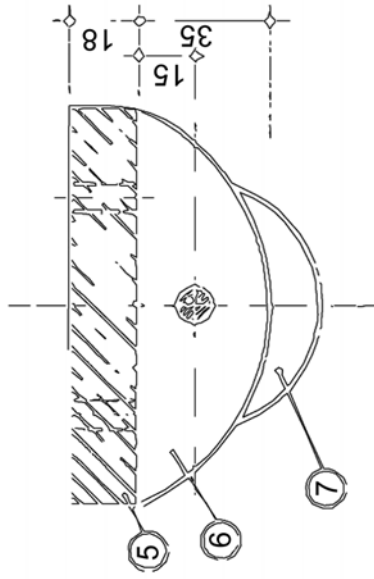
Bosch kan niet worden aansprakelijk gesteld voor lichamelijke, materiële en financiële schade.

8 x 100 = 800

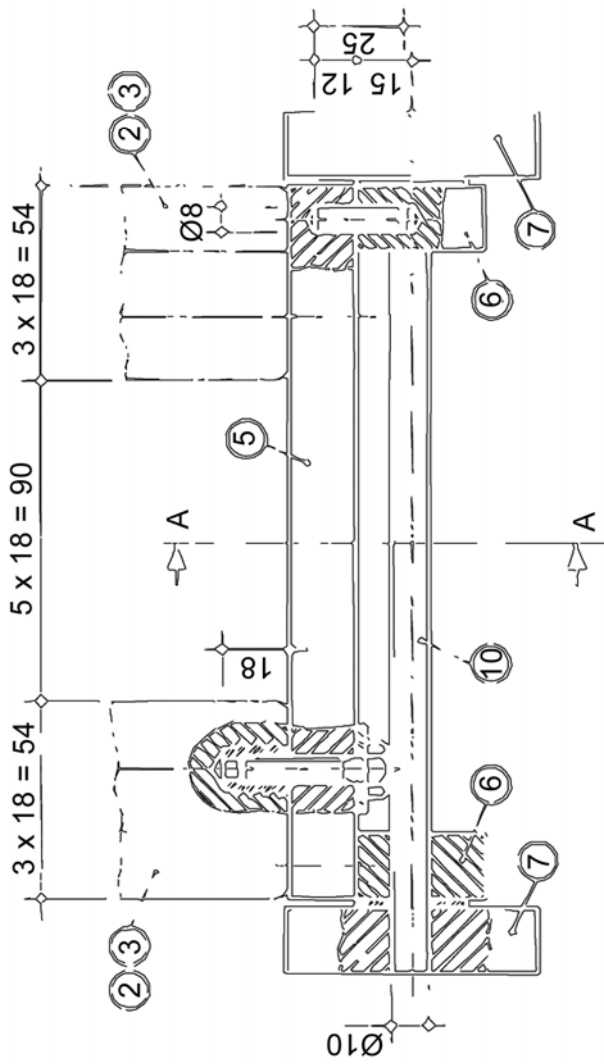


11 x 100 = 1100

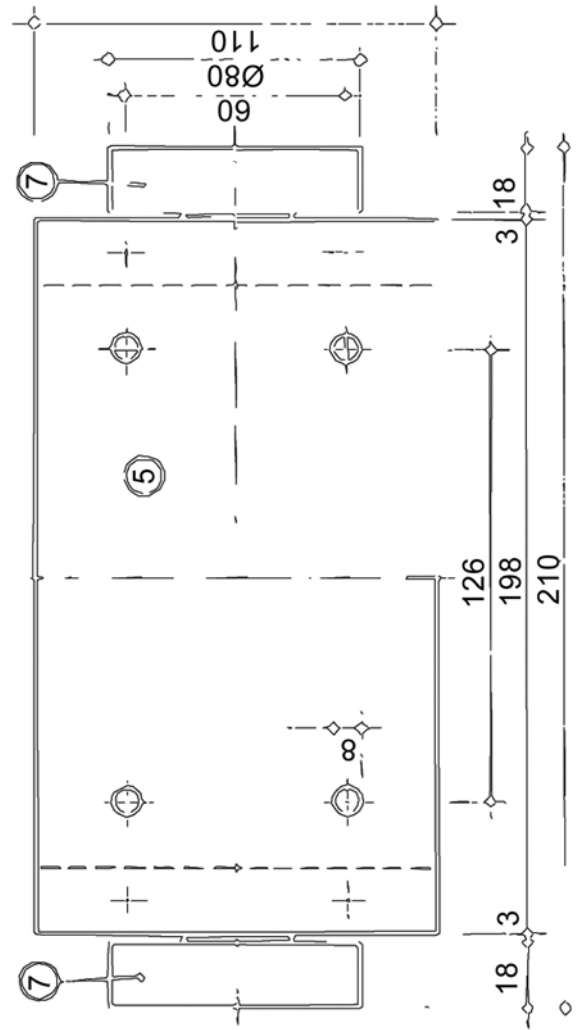




Doorsnede A/A,



Voorbeeld



Bovenaanzicht